



# *Le tourisme social et solidaire en 2013*

Bilan et tendances  
pour les acteurs nationaux de la filière



« Un tourisme au service des hommes et des territoires »

**Edition 2014**

Etude réalisée par  
*l'Union Nationale des Associations  
de Tourisme et de plein air*

**UNATO**  
Le tourisme  
au service des hommes et des territoires





## Le mot de la Présidente

**Michelle DEMESSINE**  
Présidente de l'UNAT  
Ancienne ministre  
Sénatrice du Nord

Voici venue la nouvelle édition de nos chiffres clés 2013 actualisant ainsi les données de notre précédente étude basée sur les chiffres clés 2011.

Elle est essentielle pour notre réseau car il faut savoir se compter, identifier ses forces et ses faiblesses pour mieux défendre l'intérêt et la singularité du Tourisme Social et Solidaire dans notre pays.

Cette étude illustre aussi notre démarche d'apporter la preuve de notre utilité et de notre contribution à la richesse nationale tout en ne négligeant pas la nécessité d'identifier clairement nos points d'amélioration et d'adaptation.

Nous avons voulu rendre cet outil lisible et pédagogique et, au fil de votre lecture, vous vous apercevrez que les résultats ici exposés sont riches d'enseignements.

Ces chiffres comptabilisent l'emprise remarquable des adhérents nationaux dans l'industrie touristique française.

D'autre part, il convient de signaler que nous avons intégré la dimension « Solidarité Sociale » qui rassemble les organisations dont les dispositifs et actions d'accompagnement concourent au départ du plus grand nombre.

Enfin, nous sommes d'ores et déjà engagés dans une méthodologie participative auprès des Unat en région afin d'intégrer nos adhérents indépendants lors de notre prochaine édition. Cela nous permettra de mesurer le poids de chaque région et surtout de donner encore plus d'ampleur à notre réseau et à la puissance de la filière du Tourisme Social et Solidaire.

Dès à présent, je vous invite donc à découvrir notre étude, outil indispensable de compréhension de ce que nous sommes et de la mission d'intérêt général que nous portons, au service des Hommes et des Territoires.

### Introduction

p.5

- Historique de l'étude p.5
- Contexte de l'étude p.5
- Objectifs p.6

### Bilan de l'année 2013

p.7

- Un parc touristique en légère baisse p.7
- La barre symbolique des 4 millions de vacanciers maintenue p.7

**En chiffres:** Répartition géographique des hébergeurs du Tourisme Social et Solidaire

p.9

- Un chiffre d'affaires global en hausse mais marqué par une baisse de l'activité tourisme p.11
- Des emplois maintenus malgré de fortes disparités p.11
- Des subventions stables p.11
- Un apport fiscal équivalent à 2011: plus d'impôts et taxes mais moins de charges sociales p.12
- Un manque de confiance pour l'avenir mais un fort potentiel p.12

**En chiffres:** L'emploi dans le TSS p.13

**En chiffres:** L'activité économique et ses retombées p.14

### Perspectives pour l'avenir

p.15

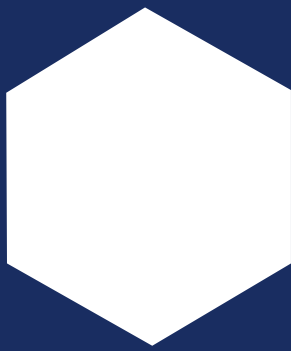
- Le Tourisme Social et Solidaire, filière majeure du tourisme français p.15
- Un parc solide et en mutation p.15
- L'accueil de tous les publics, une urgence sociale p.16
- Des modèles économiques qui se diversifient p.16
- L'emploi n'est pas une variable d'ajustement p.17
- La contribution forte d'une filière sous-financée p.17

### Annexes: les chiffres 2013 par secteur d'activité

p.20

- Chiffres 2013 du secteur «tourisme familial» p.21
- Chiffres 2013 du secteur «enfants-ados» p.23
- Chiffres 2013 du secteur «jeunes» p.25
- Chiffres 2013 du secteur «voyages» p.27
- Chiffres 2013 des autres activités d'hébergement p.29
- Chiffres 2013 du secteur «solidarité sociale» p.31





### **AVERTISSEMENT**

Les résultats présentés dans ce document concernent uniquement les adhérents de l'UNAT Nationale. Ne sont pas comptabilisés les opérateurs indépendants adhérents des UNAT en région

# **A**analyse

**Introduction**

**Le bilan 2013 des opérateurs du TSS**

**Perspectives pour l'avenir**

# Introduction



**Damien DUVAL**  
Chargé de mission  
ingénierie

## Infos!

En parallèle du travail mené par l'UNAT nationale, de nombreuses UNAT en région réalisent chaque année des enquêtes auprès de l'ensemble des opérateurs du TSS présents sur leur territoire. L'UNAT estime à 300, le nombre d'hébergements issus d'associations régionales indépendantes.

## HISTORIQUE DE L'ETUDE

Dans le cadre de ses missions d'accompagnement et de représentation de la filière, l'Union Nationale des Associations de Tourisme (UNAT) mène, tous les deux ans, une enquête complète auprès de ses adhérents nationaux (hors «indépendants régionaux») afin de dresser un panorama complet du Tourisme Social et Solidaire (TSS). Portant à la fois sur l'état du parc et de la fréquentation touristique, cette enquête propose des indicateurs économiques et sociaux détaillés, principale référence statistique de la filière.

La précédente enquête, réalisée en 2011, dégagait plusieurs tendances :

■ Si, depuis les dix dernières années, le Tourisme Social et Solidaire a su s'adapter à certaines évolutions de la société, il lui reste difficile de capter de nouveaux marchés naissants et d'anticiper à moyen-long terme ses investissements. Néanmoins, le tournant opéré courant 2009 a permis le renforcement de ses capacités d'accueil en proposant des rénovations adaptées à la demande.

■ Les publics accueillis se diversifient. L'enquête a su démontrer une augmentation du nombre de vacanciers par rapport au début des années 2000 mais accompagné d'une diminution nette et constante de la durée de séjour.

■ Enfin, le TSS est aujourd'hui une activité de l'économie sociale et solidaire créatrice de richesse générant près de 175M€ de retombées fiscales et sociales.

Au-delà des tendances statistiques dégagées en 2011, les professionnels de la filière s'accordaient *in fine* sur la nécessité de rapidement renouveler les outils de production à très court terme (qualité, réservation, management, exploitation etc.), de favoriser les mutualisations et de renouer avec les innovations.

## CONTEXTE DE L'ETUDE

### Le tourisme en France, facteur de croissance

Depuis 2011, le contexte a évolué. Le tourisme en France devient un secteur économique porteur et de plus en plus convoité alors que la croissance économique ne dépasse pas les 0,5%. Les dernières prévisions du Conseil mondial du tourisme (WTTC) démontrent que le secteur Voyages et Tourisme représente près de 9,5% du PIB de notre pays et que les perspectives de croissance seraient supérieures à celles de l'économie française dans son ensemble.

Dans le même temps, les pratiques changent, évoluent et offrent de nouvelles perspectives. Il n'existe plus véritablement de « vacanciers types » mais une grande variété de profils clients. Les offres touristiques sont multiples et variées et répondent à des budgets et des aspirations de plus en plus divers. Parallèlement,

les nouvelles technologies ont pris une place centrale dans les modes de consommation des vacanciers (réservation, commentaire en ligne, dernière minute, low cost etc.) et ont, par voie de conséquence, augmenté le niveau d'exigence, faisant du couple «prix/destination» le facteur majeur de déclenchement du séjour. Au final, le plus important devient l'intensité et non plus la durée comme en témoignent le développement des «courts-séjours».

### Le tourisme social et solidaire : un tournant ?

Malgré les évolutions de ces dernières années, l'accélération de ces nouveaux modes de consommation conjuguée à une crise financière touchant l'économie réelle, a eu un impact non négligeable sur les opérateurs de la filière et sur leur devenir.

■ D'un côté, certains opérateurs ont réussi à renforcer leur activité grâce notamment au développement de compétences internes structurées, particulièrement mises à profit dans la recherche de financement, le marketing, l'exploitation et tout particulièrement la commercialisation.

■ De l'autre, certains opérateurs dont la stratégie et le développement sont mal identifiés, ont sous-estimé le marché actuel et se trouvent dans une situation économique peu favorable. Bénéficiant de peu de compétence en interne, ils éprouvent des difficultés à se maintenir sur des marchés parfois de plus en plus concurrentiels.

### OBJECTIFS

C'est dans ce contexte que l'UNAT a souhaité actualiser son panorama du Tourisme Social et Solidaire en faisant le choix, pour cette nouvelle édition :

- De la cohérence en prenant en compte les spécificités propres à chacun des secteurs d'activité du Tourisme Social et Solidaire
- De la transparence en réévaluant ses modalités de collectes et de traitement afin de proposer des données les plus fiables possibles
- De l'efficacité en permettant à l'ensemble des acteurs publics et privés de disposer de ressources exploitables nécessaire à l'accompagnement et à la modernisation de la filière.

L'objectif est simple : intégrer l'intelligence économique et créer progressivement une culture de la « data » auprès des opérateurs du secteur et adapter une stratégie visant à coupler « activités économiques », « territoires » et « enjeux sociétaux ».

Mais c'est aussi la nécessité permanente de faire reconnaître la spécificité des opérateurs du Tourisme Social et Solidaire dans les statistiques nationales comme « hébergements touristique à part entière ». En effet, si l'observation constitue une clé de lecture évidente des mutations opérées par le TSS, elle devient aujourd'hui une aide à la décision incontournable pour les acteurs touristiques et ce, dans une économie de marché concurrentiel marqué par l'ère du numérique.



*L'objectif est simple : créer progressivement une culture de la « data » auprès des opérateurs du secteur et adapter une stratégie visant à promouvoir davantage «activités économiques», «territoires» et «enjeux sociétaux».*



### Infos!

L'enquête repose sur un questionnaire auto-administré par les 56 membres de l'UNAT nationale portant sur l'exercice 2013.

Le traitement a été effectué via le logiciel Sphinx. Des extrapolations ont été réalisées dans le cadre de certaines fédérations et ce, sur une base identique à celle de 2011.

Les réponses ont été classées puis analysées à périmètre constant selon l'activité principale de l'opérateur : «familles», «enfants-ados», «jeunes», «voyages», «divers» et «solidarité sociale».

A noter que certains résultats s'expliquent par le départ ou la liquidation de membres entre 2012 et 2013.

# Bilan de l'année 2013

## Un parc touristique en légère baisse

En 2013, le parc du Tourisme Social et Solidaire (adhérents nationaux de l'UNAT) s'établit à 1 312 hébergements et 207 707 lits touristiques, répartis de manière homogène entre les destinations littorales, rurales, montagnes et urbaines. A ce titre, la filière se distingue par des implantations dans des communes rurales de petites tailles (< 3 000 habitants) avec une forte concentration dans le quart sud-est.

Depuis 2011, le secteur enregistre la disparition de 21 hébergements, correspondant à une perte de 3% de ses lits. Les plus fortes baisses sont observées au niveau des villages de vacances et des centres enfants-ados (environ -10% de lits).

Si la disparition ou le départ de certains opérateurs du giron du TSS impacte très nettement les résultats 2013, plusieurs facteurs peuvent expliquer, en partie, cette tendance:

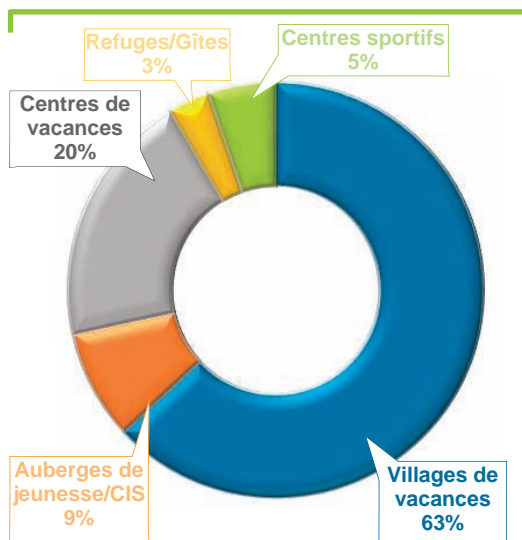
- des hébergements de plus en plus vieillissants nécessitant de lourds investissements ne peuvent être financés à court terme.
- des coûts d'exploitation parfois nettement supérieurs au chiffre d'affaires générés par l'hébergement.
- des collectivités propriétaires ne pouvant plus assumer financièrement ou qui ne perçoivent plus l'intérêt politique de ce type d'hébergement touristique.
- Un désengagement progressif de partenaires historiques tels que les CE ou les mutuelles.
- Une mauvaise gestion de l'activité, en décalage avec le projet initial de l'association, entraînant une perte de fréquentation et de «cash flow».
- La nécessité de renflouer une partie des fonds propres mis à disposition dans le cadre de montages financiers complexes visant à maintenir d'autres hébergements en état.

Dans la majeure partie des cas, la vente ou la non reconduction de certains baux constitue la solution la plus courante.

**1 312**  -21  
établissements

**207 707**  -3%  
lits touristiques

## REPARTITION DES LITS EN 2013



Source : UNAT Nationale

**Néanmoins, malgré un parc menacé à moyen terme, les opérateurs du TSS ont pris en compte cette réalité en mettant en place, bien en amont, des outils adéquats (mutualisation, place de marchés, communication, bilans, projets etc.) limitant la perte du patrimoine.**

**Il s'agit à terme de permettre une adéquation durable entre «les 3P»: le projet social, les produits proposés et la pérennisation du parc.**

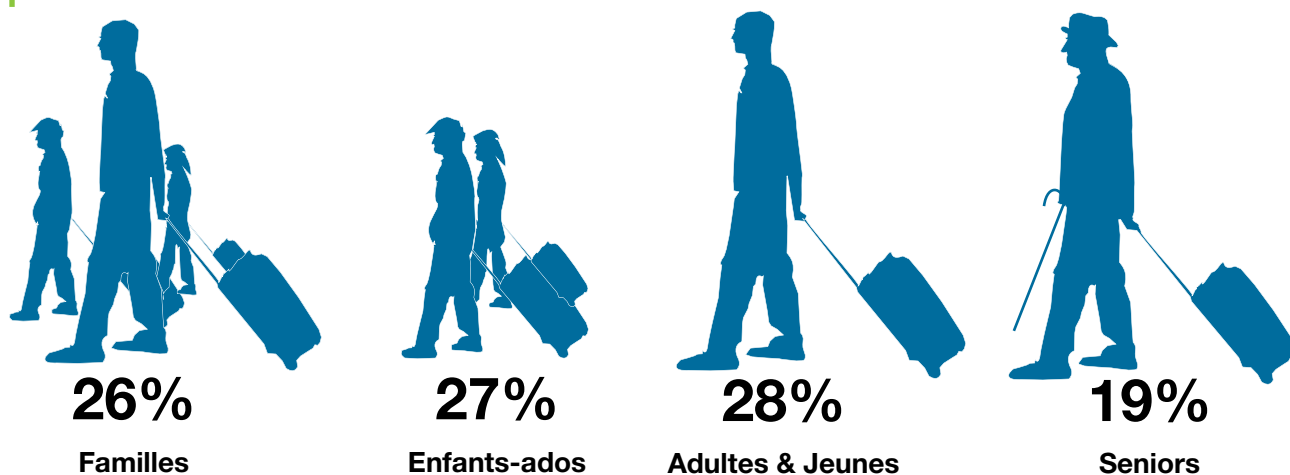
**Cette stratégie devra être évaluée et confirmée sur les deux prochaines années.**

## La barre symbolique des 4 millions de vacanciers maintenue

La fréquentation des opérateurs du Tourisme Social et Solidaire est en légère baisse. La barre symbolique des quatre millions de vacanciers a été certes maintenue mais a connu une perte de



## LES PUBLICS ACCUEILLIS EN 2013



Source : UNAT Nationale

4,5% depuis 2011, accompagnée d'une diminution de la durée des séjours passant à 6 nuitées contre 6,5 il y a deux ans.

L'ensemble des différents secteurs d'activité ne patit pas réellement de ce phénomène (stable voir légère augmentation). Les plus fortes baisses concernent les séjours enfants-ados avec l'amputation d'une journée suivi par les villages de vacances avec une demi-journée.

Les nouveaux modes de consommation des Français ont un effet direct sur le TSS. Aujourd'hui la tendance est au «partir tout de suite, moins longtemps mais plus souvent». Si certains villages de vacances adaptent leur stratégie commerciale en proposant des produits «plus flexibles», l'offre globale proposée se heurte encore à une clientèle connectée, jeune et préférant les «courts-séjours modulables» aux semaines complètes.

Concernant les types de clients accueillis en 2013, 28% sont des adultes (+18 ans, majoritairement des groupes de jeunes) suivis de 27% d'enfants-ados (groupes) et 26% de familles. Les seniors, quant à eux, représentent 19% de la fréquentation du TSS. Plus globalement, 45% de la clientèle fréquentent les villages de vacances.

**Entre 2011 et 2013, les hébergeurs du TSS ont diversifié leurs activités afin d'être en capacité de répondre aux nouvelles formes de tourisme et de vacances.**

**Si les chiffres ne traduisent pas à l'heure actuelle les effets de cette stratégie, deux points sont à souligner:**

- Proposer une offre adaptée permettra la captation d'une nouvelle clientèle, voire permettra de refidéliser des publics qui se sont tournés vers le «low cost dernière minute». Cette diversification doit être encadrée et correspondre à un projet viable sur le long terme.
- Le risque d'une diversification complète de l'activité - pour quelque hébergement que ce soit - peut provoquer à terme un manque de lisibilité dans la gamme de produit et, indirectement, dans les investissements effectués.

**4,08M** ▼ -3%  
Vacanciers

**24,1M** ▼ -11%  
Nuitées

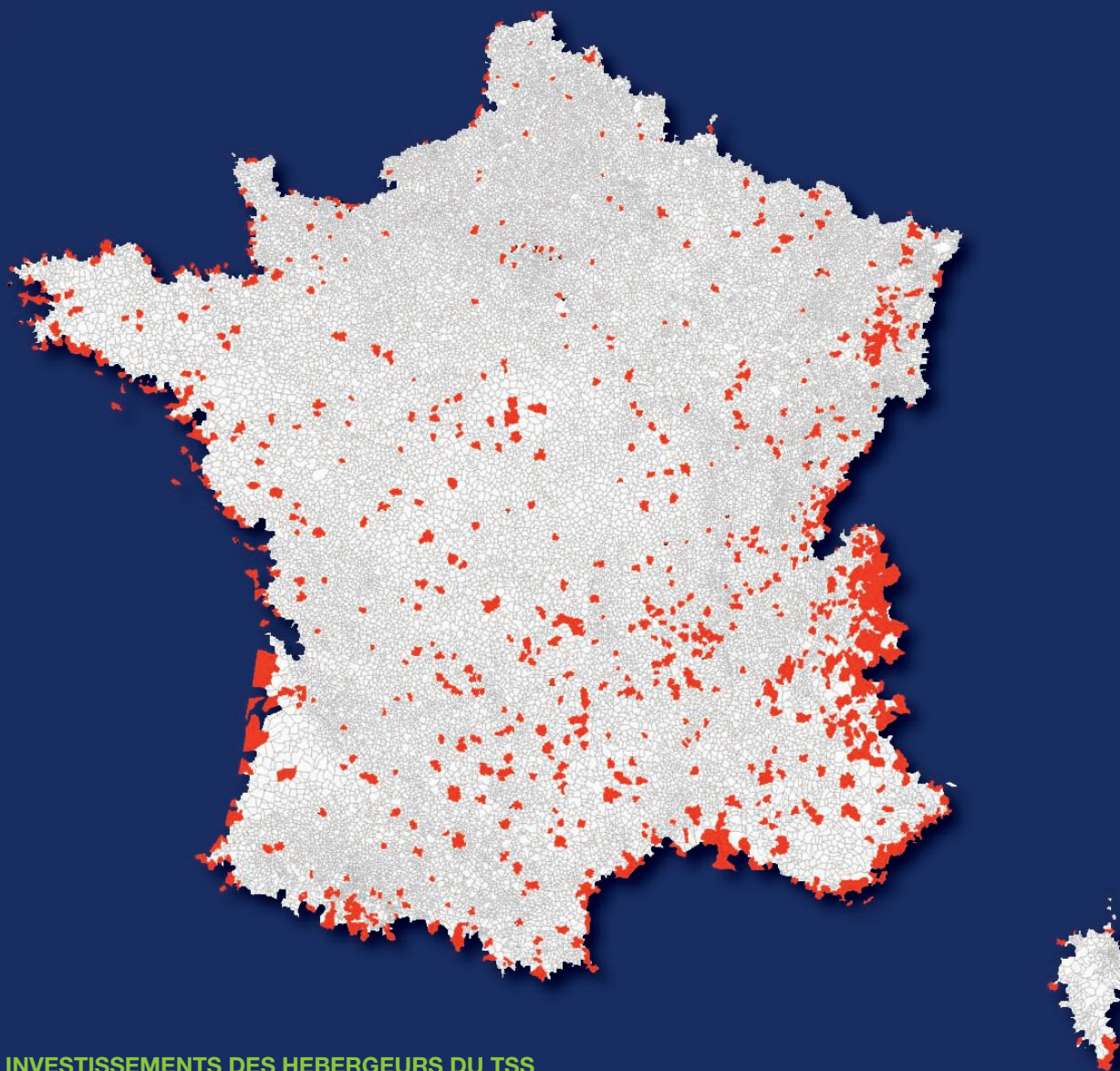
### Infos!

La question des typologies de publics, de leurs attentes, de leurs modes de consommation et de leur vision du TSS est aujourd'hui très mal connue. Aussi, l'UNAT, Atout France, l'ANCV et Vacances Ouvertes ont choisi de mener une grande enquête auprès des clientèles villages de vacances, auberges de jeunesse et centres sportifs afin de proposer pour la première fois des éléments qualitatifs et quantitatifs exploitables. Les premiers éléments seront communiqués début 2015

# Répartition géographique des hébergeurs du TSS

LES HÉBERGEMENTS DE L'UNAT

Source : UNAT Nationale



## LES INVESTISSEMENTS DES HEBERGEURS DU TSS

L'investissement  
du TSS en 2013 (régions)

L'investissement «qualité et/ou adaptation de la  
gemme» du TSS en 2013 (départements)



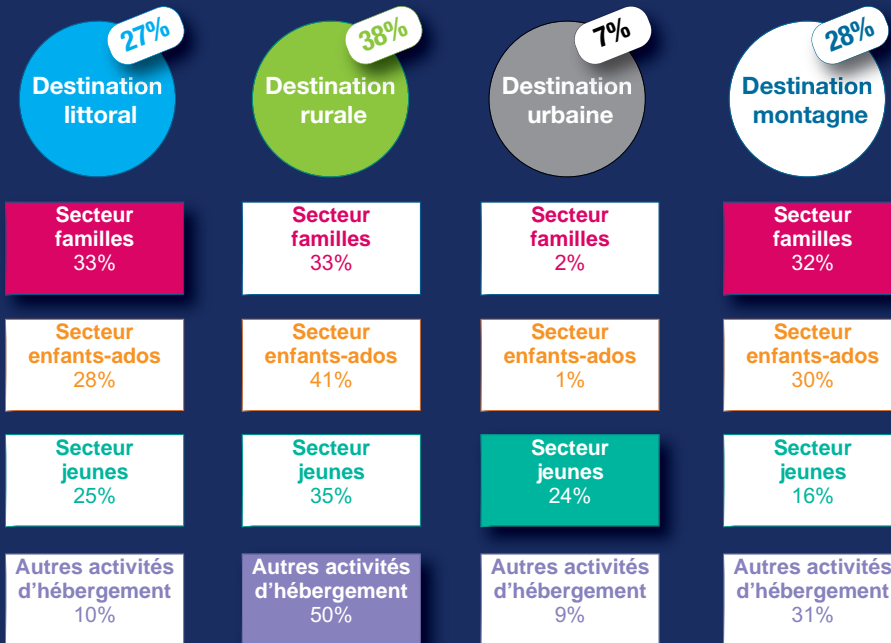
### Infos!

L'ensemble des cartes et des chiffres portant sur l'investissement du Tourisme Social et Solidaire est disponible dans le «panorama de l'investissement» publié en novembre 2013. Disponible sur demande.

## LES HEBERGEMENTS PAR GRANDS ESPACES



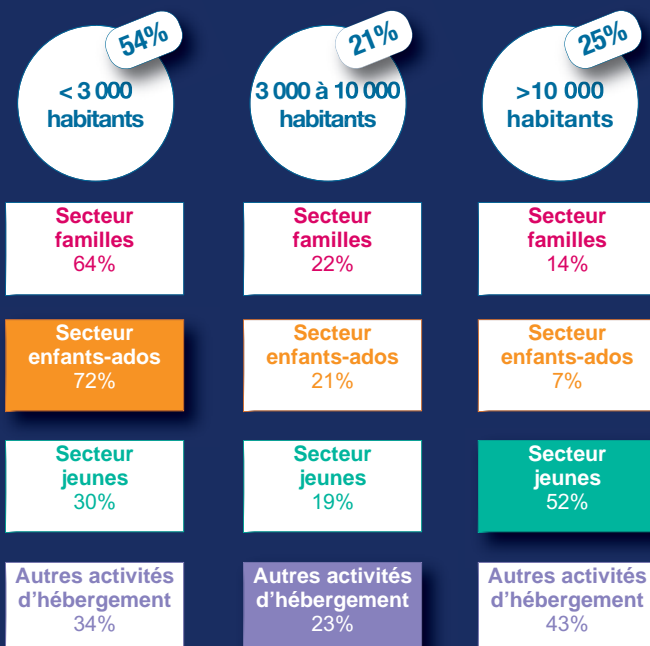
## LES HEBERGEMENTS PAR DESTINATION



### Infos!

Les opérateurs du Tourisme Social et Solidaire restent implantés sur l'ensemble du territoire avec une nette dominance pour la destination rurale. Si chaque secteur d'activité correspond à une destination bien spécifique, le secteur famille se distingue par un ancrage territorial fort sur le littoral, la montagne et le rural.

## LES HEBERGEMENTS PAR TYPE DE COMMUNES



### Infos!

La majorité des hébergements du Tourisme Social et Solidaire est localisée dans une commune de moins de 3 000 habitants, caractéristique forte de la destination rurale et privilégiée par le secteur enfants-ados. *Contrairement*, les aires urbaines dépassant les 10 000 habitants représentent 25% des implantations, et plus spécifiquement pour le secteur jeunes (auberges de jeunesse/CIS).



(...) Il s'agit à terme de permettre une adéquation durable entre «les 3P»: le projet social, les produits proposés et la pérennisation du parc.



**18 606**  -0,5%  
ETP

### Infos!

Le montant des subventions correspond à deux types d'aides: les aides à l'investissement en direction des hébergeurs dans le cadre de rénovation du patrimoine et les aides à l'emploi pouvant être accordées à tout employeur pour des contrats de type contrats d'avenir, contrats d'apprentissage ou contrats d'insertion, par exemple.

Les subventions de fonctionnement sont quasi inexistantes et n'ont pas été comptabilisées. Seules les associations issues de ministères et structurées comme un comité des oeuvres sociales en bénéficient.

## Un chiffre d'affaires global en hausse mais marqué par une baisse de l'activité tourisme

En 2013, le chiffre d'affaires global des opérateurs du TSS s'élève à 2,3Md€, soit stable par rapport à 2011. Néanmoins, la partie «tourisme» - correspondant uniquement aux activités vacances, voyages et loisirs - est en baisse de 10% pour atteindre 1,4Md€.

Les opérateurs de la filière font le choix de la diversification de leur activité notamment au travers de séminaires, de formations de restauration, d'activités d'insertion ou d'autres champs de l'économie social et solidaire.

## Des emplois maintenus malgré de fortes disparités

En 2013, le Tourisme Social et Solidaire compte 40 679 salariés soit 18 600 équivalent temps plein, chiffre relativement stable (-0,5%) par rapport à 2011. Les évolutions par secteur d'activité restent néanmoins très hétérogènes: la branche familles connaît une baisse de 6% de ses ETP alors que celle des jeunes voit ses effectifs croître de 11%.

La masse salariale représente 536M€ soit 36% des charges d'exploitation enregistrées par l'ensemble de la filière et 38% du chiffre d'affaires. Masse salariale qui, parfois, peut atteindre un niveau critique pour certaines associations de petite taille. Globalement, l'emploi se caractérise par des postes principalement en CDD (saisonniers, animations), par une forte proportion de femme (61%) et par des salariés dont l'âge est majoritairement compris entre 26 et 45 ans. Enfin, les emplois aidés sont principalement concentrés dans le secteur familles et jeunes (19% des contrats) et enfants-ados (14%).

### Au regard de ces éléments, plusieurs constats:

- Le rapport CDD/CDI est en léger rééquilibrage par rapport à 2011. La maîtrise de la masse salariale reste un enjeu central pour les opérateurs du secteur afin de garantir la santé économique de l'entreprise.

- Le manque de données ne nous permet pas à l'heure actuelle de dresser un bilan quantitatif et qualitatif des profils de poste dans le Tourisme Social et Solidaire. Néanmoins, les opérateurs s'accordent sur la difficulté de renouveler les effectifs notamment sur des postes à responsabilité (que ce soit dans l'animation ou fonctions du siège) ainsi que des profils spécifiques dans le domaine de la restauration par exemple.

Le manque de visibilité de leur activité à moyen terme limite fortement les prévisions d'embauches (2 200 pour 2014).

## Des subventions stables

Les subventions, stables depuis 2011, s'élèvent à 24M€. Si les aides à l'investissement sont en légère baisse, les aides à l'emploi connaissent, quant à elles, une augmentation de 11%, due principalement aux nouveaux dispositifs mis en place ces deux dernières années. Les dernières études menées par l'UNAT montrent que la participation publique aux projets d'investissement est estimée à 15% du montant total, dont une majorité provenant des collectivités locales.

Au regard de ces éléments et des entretiens menés, la tendance baissière devrait se poursuivre. Le contexte économique, fortement marqué par des coupes budgétaires drastiques au niveau des collectivités, devrait accélérer le mouvement.

La recherche de nouveaux montages financiers devient impératif pour les opérateurs du Tourisme Social et Solidaire afin de garantir le renouvellement de leur activité sans subir directement le désengagement des fonds publics.

### Un apport fiscal équivalent à 2011: plus d'impôts et taxes mais moins de charges sociales

La contribution sociale et fiscale du secteur reste sensiblement le même qu'en 2011. La spécificité des évolutions repose principalement sur des mesures d'allègement de charges et non sur une augmentation généralisée, malgré deux années marquées par une forte pression fiscale en France.

Ainsi, les opérateurs de la filière ont vu leurs charges sociales baisser de 2% et les impôts et taxes progresser de 7%. A noter qu'en parallèle, leur chiffre d'affaires tourisme a chuté de 10% (en euros constants). Le principal fait marquant en 2013 repose sur le montant de la TVA nette (TVA collectée - TVA déduite). Négative de 800 000€ en 2011, elle s'élève aujourd'hui à plus de 5M€. Ce résultat mérite une analyse approfondie, notamment au regard du montant de l'investissement et de l'augmentation des taux de TVA.

**49M€** ▲ +6%

Impôts et taxes

**148M€** ▼ -4%

Charges sociales

### Un manque de confiance pour l'avenir mais un fort potentiel

Le baromètre 2013 - basé uniquement sur un «ressenti» de l'activité à un moment donné - montre une filière globalement peu confiante dans l'avenir malgré un fort potentiel de développement. Une confiance qui est néanmoins de mise pour les secteurs familles et jeunes.

#### ANALYSE FFOM - SYNTHESE

##### FORCES



- Implantations et activités variées
- Un patrimoine conséquent et de beaux «spots»
- Projet social et territorial
- Clientèle mixte avec un fort taux de fidélisation
- La saisonnalité

##### FAIBLESSES



- Adaptation aux nouvelles technologies (e-tourisme)
- La commercialisation
- Une capacité d'autofinancement limitée
- Lourdeur des rénovations
- La saisonnalité
- Le renouvellement des postes

##### OPPORTUNITÉS



- La mutualisation (ex: plateforme de réservation)
- Les courts-séjours infra-régionaux
- De nouveaux marchés, principalement européens
- Le e-tourisme
- Les «city break»
- Dynamisme autour de l'ESS

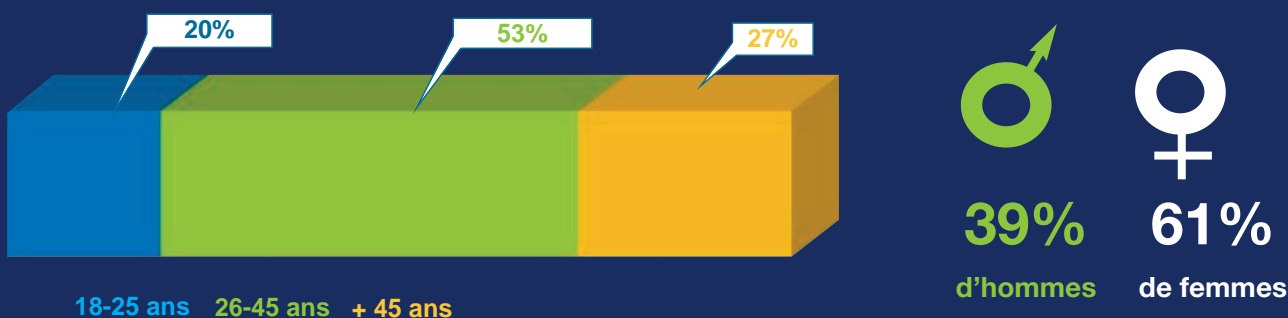
##### MENACES



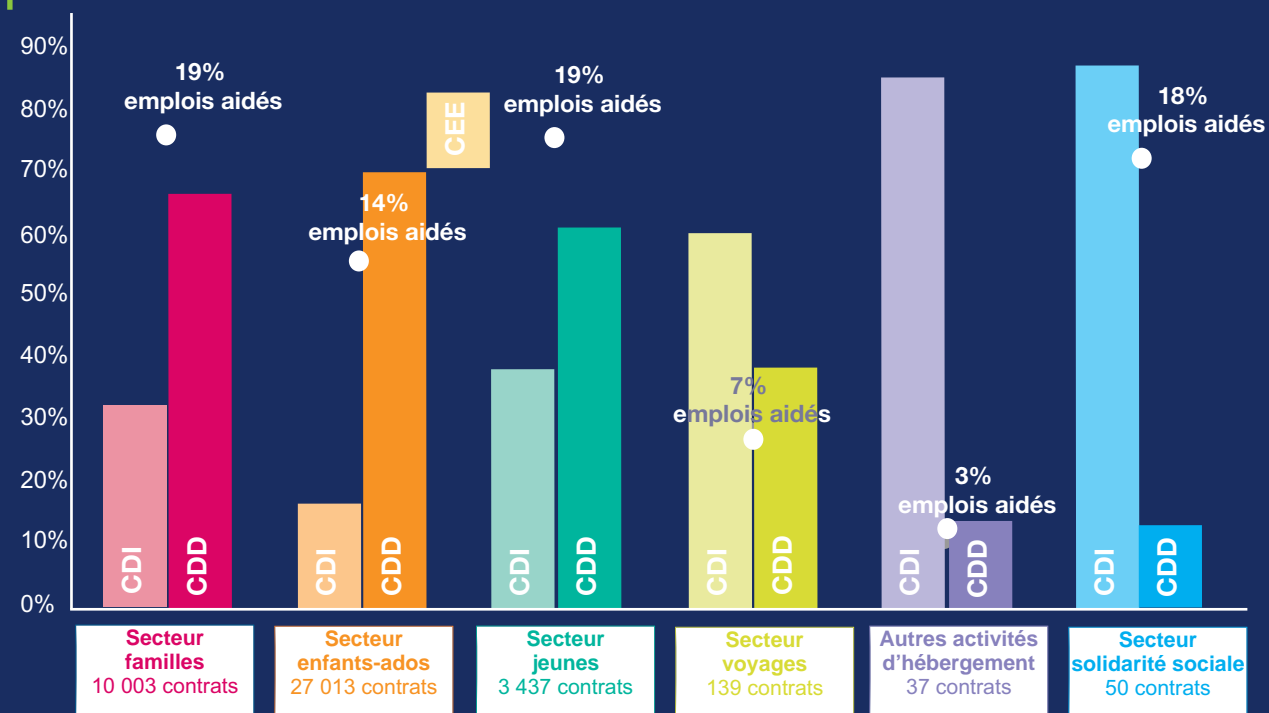
- Une concurrence accrue sur la thématique «vacances pour tous»
- Le poids des nouvelles réglementations
- Un parc vieillissant
- Un désengagement des collectivités, CEE, mutuelles, etc.
- réduction de la saisonnalité

# L'emploi dans le Tourisme Social et Solidaire

## LE PROFIL DES SALARIÉS



## RÉPARTITION DES EMPLOIS



## MASSE SALARIALE

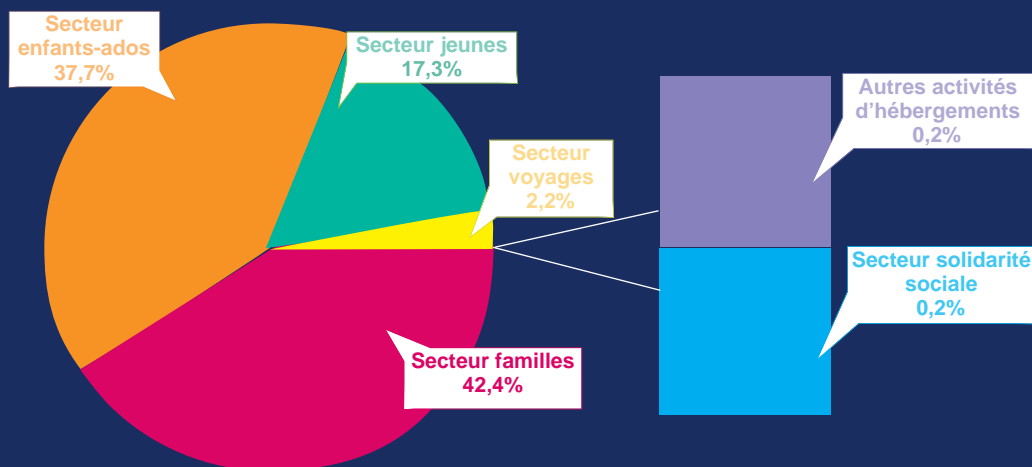


## PREVISION D'EMBAUCHES 2014-2015



# L'activité économique et ses retombées

## RÉPARTITION DU CHIFFRE D'AFFAIRES TOURISME



## LES RETOMBÉES SOCIALES ET FISCALES



### Infos!

En 2013, le secteur a contribué à la richesse nationale à hauteur de 178M€, soit un montant quasi équivalent à 2011 (175M€)

## LE BAROMETRE 2013

La fréquentation sur les 12 prochains mois



Ressenti général

L'état du parc dans les 2 prochaines années



L'embauche dans les 12 prochains mois



Votre chiffre d'affaires pour l'année à venir



# Perspectives pour l'avenir



**Sylvain CRAPEZ**  
Délégué Général  
de l'UNAT

Il n'y a pas de plus grande injustice que de traiter également des choses inégales.

Inspiré de ce principe d'Aristote, nous avons apporté de profondes modifications au panorama du Tourisme Social et Solidaire 2013.

Même s'il reste perfectible sur certains points et qu'il nous faudra l'élargir à l'ensemble des acteurs de la filière, ce nouvel opus identifie clairement la pluralité et la diversité de nos champs d'intervention.

Au-delà des éléments quantitatifs et des synthèses statistiques, il intègre une première vision du ressenti, du moral de la filière à travers le baromètre de chaque secteur professionnel.

Chacun d'entre nous pourra s'approprier cette étude-outil selon sa position, ses convictions propres et sa vision en l'avenir.

Je propose ici de vous exposer ce qui nous semblent être les principaux enseignements de cette étude et les lignes de force qui s'en dégagent.

## ■ Le Tourisme Social et Solidaire, filière majeure du tourisme français

Filière majeure en effet car notre nombre d'établissements, de lits, de vacanciers, et de nuitées réalisées est loin d'être anecdotique.

Notre rayonnement et représentativité territoriale sont très forts et contribuent largement au dynamisme touristique de notre pays.

Majeure, car nous rassemblons tout type d'hébergements du village vacances au refuge de montagne en passant par le camping, l'auberge de jeunesse, le centre international ou encore l'organisation de séjours (séjours sportifs, séjours adaptés...) et de voyages ici et ailleurs.

Originale, avec un secteur dit de « Solidarité Sociale » qui recouvre les acteurs et organisations qui œuvrent par leur travail de sensibilisation, leurs actions de formation et leurs dispositifs d'aide et d'accompagnement au départ en vacances des publics qui en sont les plus éloignés.

Rassemblant cette diversité au sein de l'UNAT, nous pouvons nous prévaloir de cette gamme large et forte pour poursuivre l'œuvre centrale de notre union : l'accès aux vacances pour tous nos concitoyens.

## ■ Un parc solide et en mutation

Ne jouons pas les Cassandre ou les oiseaux de mauvais augure, notre parc s'effrite certes, ou certains de nos membres peuvent parfois céder aux sirènes, immobilières principalement, du tourisme lucratif mais le parc reste fort et puissant.



Si les menaces sur le parc perdurent, certains de nos membres gagnent des « parts de marché », reprennent des équipements aux opérateurs lucratifs ou concluent de nouvelles collaborations avec des collectivités, des caisses de retraite, des CE, des mutuelles...

Rien n'est donc inéluctable, ce qui n'empêche pas d'évoluer et d'accompagner notre mutation.

Bien entendu, le volontarisme ou la simple prise de conscience ne suffit pas et la question du soutien financier à la rénovation et à l'adaptation du patrimoine de la filière est essentielle.

L'UNAT en fait donc une priorité et doit impérativement aboutir à la mise en œuvre d'un plan concerté avec les pouvoirs publics. Des choix seront sans doute à opérer mais sans Pérennisation du parc, la réalisation d'une adéquation durable avec nos 2 autres P - Projet social et Produits proposés - sera hors de portée.

### **L'accueil de tous les publics, une urgence sociale**

Les résultats sur les publics accueillis montrent bien l'importance en volume et l'étalement sur les différentes typologies : familles, enfants-ados, adultes-jeunes et seniors.

La diversification s'avère parfois indispensable mais elle peut aussi nuire à la visibilité de l'équipement, voire à la lisibilité du projet social de la structure et conduire à une forme de dispersion stratégique.

Après de tous les publics, notre réseau propose une complémentarité d'offres, de multiples destinations sur tout le territoire, de périodes d'accueil qui s'étalent sur toute l'année.

Il implique donc de travailler sur des produits plus adaptés, sur des durées de séjour plus souples, sur une fidélisation repensée et sur de nouveaux services.

L'émergence du numérique a considérablement modifié (et modifiera) les modes de consommation de nos clientèles (et celles à venir !!!) alors, rêvons un peu et construisons ensemble, et non plus seul, en refuge sur sa marque, les réponses innovantes, renouant avec notre identité socialement responsable et un projet économiquement soutenable et performant.

### **Des modèles économiques qui se diversifient**

Ce projet économiquement soutenable et performant passe d'abord par notre rôle dans le développement local des territoires, de tous les territoires.

Il convient ensuite de souligner la diversification grandissante de nos activités hors du « tourisme traditionnel » renforçant ainsi notre rôle et notre place dans la dynamique de l'économie sociale et solidaire.



*Ne jouons pas les Cassandra ou les oiseaux de mauvais augure, notre parc s'effrite certes, ou certains de nos membres peuvent parfois céder aux sirènes, immobilières principalement, du tourisme lucratif mais le parc reste fort et puissant.*



Cette diversification ne vient pas diluer le projet social d'accueil du plus grand nombre, il vient au contraire consolider par la preuve, par les actes, les fondements d'une économie réinvestissant dans son objet social, respectueuse de son environnement et soucieuse de la qualité de ses emplois.

### **L'emploi n'est pas notre variable d'ajustement**

Malgré la persistance de la crise, les effectifs sont stables et les conventions collectives sont appliquées avec exigence.

Le recours aux emplois aidés ne relève pas du seul effet d'aubaine et montrent que nos membres s'impliquent pleinement dans les politiques d'insertion par l'emploi.

L'emploi n'est pas notre variable d'ajustement, il est le dernier recours lorsque nos structures sont en difficulté.

Face aux nuages qui s'amoncellent, il faut que notre exemplarité soit mieux reconnue et que la filière puisse bénéficier de soutiens financiers afin d'accompagner sa mutation.

Cette mutation passe aussi par de nouvelles formes de coopérations et de mutualisations que nous devons accompagner.

Enfin, pyramide des âges aidant, des compétences, notamment sur les postes de direction, sont à renouveler et il est parfois complexe de trouver sur ces métiers exigeants des profils alliant engagement militant, humanisme, capacités professionnelles et intégration des enjeux de la filière.

Notre réseau pourrait construire un parcours d'intégration et de formation alliant histoire et valeurs portées par les élus, transmission de savoir-faire par nos dirigeants expérimentés et interventions professionnelles de haut niveau.

Ce dernier chantier pourrait faire l'objet d'une certification diplômante de haut niveau.

### **La contribution forte d'une filière sous-financée**

Avec 202 M€ de charges, impôts et taxes versées face à 24 M€ de subventions reçues, la filière du tourisme social et solidaire contribue grandement à la richesse de la nation : pour 1 € confié par la puissance publique aux adhérents de l'UNAT, ces derniers génèrent une participation directe de plus de 8 €.

A cette contribution majeure, nous pourrions aussi intégrer le montant des retombées économiques locales que nous avons chiffré lors de nos études précédentes à 300 M€ annuels ou encore souligner la faible part des soutiens publics à l'investissement, environ 15 % des 130 M€ investis en 2013.

La filière est donc notoirement sous financée et des nuages s'amoncellent sur les politiques d'aides au secteur, alors que les besoins sont grandissants pour rénover un patrimoine vieillissant, répondre aux contraintes normatives et réglementaires ou encore adapter les structures aux attentes.

La mise en place du fonds Tourisme Social Investissement (TSI) est souvent citée en réponse à nos attentes.



*La diversification s'avère parfois indispensable mais elle peut aussi nuire à la visibilité de l'équipement, voire à la lisibilité du projet social de la structure et conduire à une forme de dispersion stratégique.*



#### **Infos!**

L'étude sur «l'apport des villages de vacances à l'économie locale» - réalisée en partenariat avec Atout France, la Caisse des Dépôts et Consignations, le TAC, le Crédit Coopératif, la DGE et l'AVEC - est disponible sur le site de l'UNAT [www.unat.asso.fr](http://www.unat.asso.fr)

C'est un progrès certes, mais il ne correspond pas à la diversité de notre réseau et il ne peut satisfaire la totalité de nos besoins.

D'autres programmes sont à mettre en œuvre se basant par exemple sur des prêts amortissables à très long terme (25 à 30 ans) avec le soutien de la BPI ou entrant dans un appel à projet du programme d'investissement d'avenir (PIA).

De plus, lorsque la filière investit, rénove, elle fait appel à la ressource locale et donc chaque euro de l'aide publique contribue à alimenter l'économie locale et par voie de conséquence au redressement productif de notre pays.

### Face à l'incertitude, l'Union

En conclusion, les constats sont là, les enjeux sont multiples et les défis sont posés.

La puissance de notre parc, la valeur de notre projet social, l'originalité de notre modèle économique et la force de notre implantation territoriale font face aux difficultés de financement pour des rénovations devenues impératives et à la transformation en profondeur du marché de l'économie touristique par ses nouveaux modes de distribution sans oublier un cadre institutionnel et réglementaire complexe et à l'évolution incertaine...

Il nous faut donc apporter des réponses, explorer de nouvelles pistes, coopérer, mutualiser, expérimenter avec nos partenaires de nouveaux montages, recourir à de nouvelles compétences en ne chassant pas systématiquement sur le secteur lucratif mais en sensibilisant les jeunes talents à notre projet, à son sens, à sa durabilité...

Volonté, militance, défense des valeurs humanistes ont toujours fondé l'action des acteurs du tourisme social et solidaire, le challenge est difficile, il l'a toujours été.

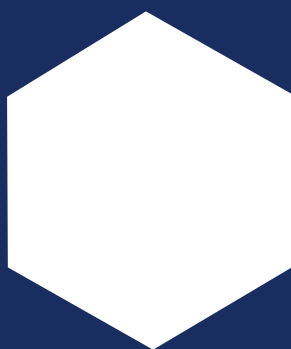
Et demain, ensemble, dans l'union, nous pourrions tous répondre présents !!!



*La puissance de notre parc, la valeur de notre projet social, l'originalité de notre modèle économique et la force de notre implantation territoriale font face aux difficultés de financement pour des rénovations devenues impératives et à la transformation en profondeur du marché de l'économie touristique par ses nouveaux modes de distribution sans oublier un cadre institutionnel et réglementaire complexe et à l'évolution incertaine...*







### **AVERTISSEMENT**

Les résultats présentés dans ce document concernent uniquement les adhérents de l'UNAT Nationale. Ne sont pas comptabilisés les opérateurs indépendants adhérents des UNAT en région

# **A**nnexes

## **Les chiffres 2013 par secteur d'activité**

**Le secteur «tourisme familial»**

**Le secteur «enfants-ados»**

**Le secteur «jeunes»**

**Le secteur «voyages»**

**Autres activités d'hébergement**

**Le secteur «solidarité sociale»**

# Chiffres 2013 du secteur «tourisme familial»

Le secteur tourisme familial représente aujourd'hui 38% du parc de l'UNAT et plus de 63% des lits touristiques. Malgré une période marquée par de fortes baisses notamment sur le chiffre d'affaires, les opérateurs du secteur ont investi massivement dans le renouvellement de leur parc et restent optimistes sur les perspectives 2014-2015. Si les résultats sont globalement à la baisse, le tourisme familial est toutefois stimulé par certains opérateurs qui connaissent une croissance soutenue.

## A quoi ressemble...

... un village de vacances en 2013?

C'est un hébergement de 260 lits accueillant annuellement 3 700 vacanciers pour 23 530 nuitées.

Son activité génère un chiffre d'affaires tourisme de 1,2M€ annuel.

## Parc

Nombre d'établissements	498
Nombre de lits	130 993

## Fréquentation

Nuitées	11 727 195
Vacanciers	1 843 547

## L'activité économique

Chiffre d'affaires tourisme	595 568 475€
Chiffre d'affaires global	608 768 186€
Charges d'exploitation	648 181 046€
Investissements	86 000 000€

## Fiscalité

Impôts et taxes	26 831 064€
TVA nette	4 666 001€

## Emplois

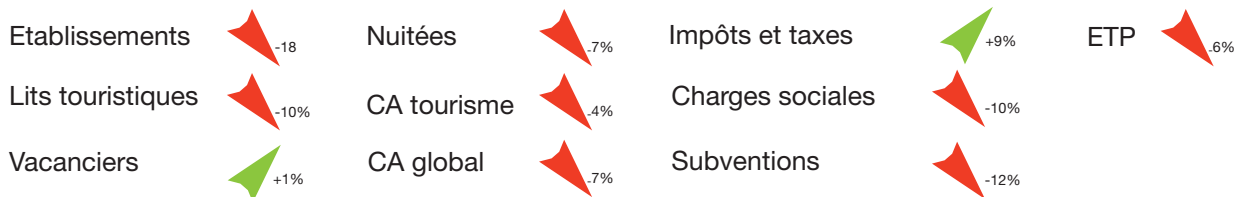
Equivalent Temps Plein	7 247
CDI	3 119
CDD	6 054
CEE	64
Emplois d'avenir	48
Salaires	151 753 046€
Charges sociales	57 688 342€

## Aides

Aides à l'emploi	1 262 740€
Subventions	6 350 899€

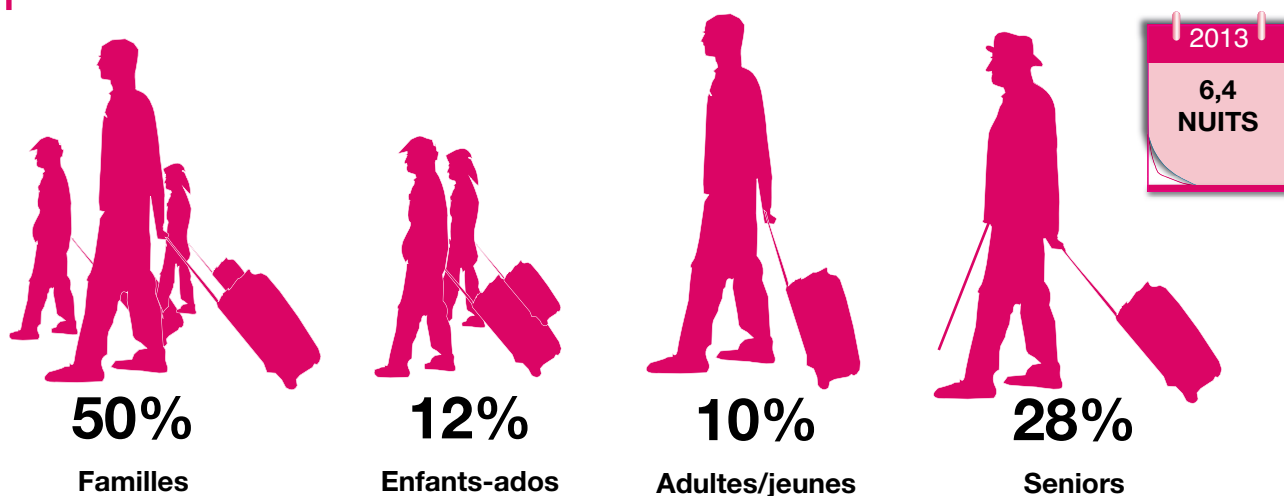
## LES PRINCIPALES EVOLUTIONS DEPUIS 2011<sup>(1)</sup>

Source : UNAT Nationale

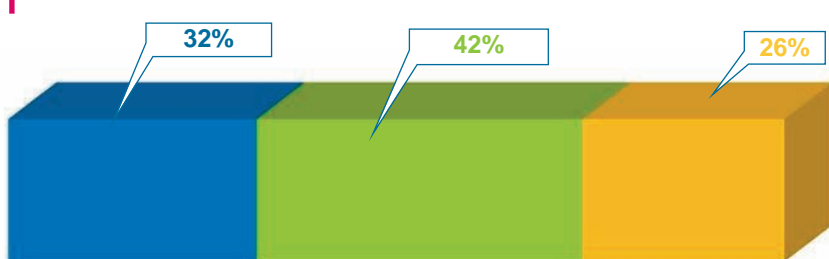


<sup>(1)</sup> Les chiffres du secteur «tourisme familial» s'expliquent en partie par le départ de 2 membres nationaux entre 2011 et 2013

## LES PUBLICS ACCUEILLIS EN 2013



## L'EMPLOI



18-25 ans  
26-45 ans  
+ 45 ans



**45%**  
d'hommes

**55%**  
de femmes

### Côté embauches...

En 2014, **47%**, des opérateurs du tourisme familial ont ou vont embaucher près de **1 870** contrats

## LE BAROMETRE 2013

La fréquentation sur les 12 prochains mois



Ressenti général

L'état du parc dans les 2 prochaines années



L'embauche dans les 12 prochains mois



Votre chiffre d'affaires pour l'année à venir



# Chiffres 2013 du secteur «enfants-ados»

Le secteur «enfants-ados» représente aujourd'hui 32% du parc de l'UNAT et 20% des lits touristiques. Le secteur subit une perte d'environ 10% de ses lits. Par ailleurs, le secteur enfants-ados connaît la plus forte baisse de la durée des séjours (perte d'une journée vacances).

Face à ce repli, la stratégie du secteur évolue vers la diversification de son activité (formation, social, restauration, loisirs etc.) lui permettant d'augmenter sensiblement son chiffre d'affaires global. Enfin, malgré un pessimisme ressenti sur la période 2011-2013, l'arrivée de nouveaux acteurs sur le marché ou le regroupement d'associations devrait redynamiser la filière.

## A quoi ressemble...

... un centre de vacances en 2013 ?<sup>1</sup>

C'est un hébergement de 98 lits accueillant annuellement 2 340 vacanciers pour 18 900 journées vacances.

Son activité génère un chiffre d'affaires tourisme de 1,2M€ annuel.

## Parc

Nombre d'établissements	420
Nombre de lits	41 377

## Fréquentation <sup>(\*)</sup>

Journées vacances	7 988 710
Vacanciers	983 820

<sup>\*</sup> Les séjours dans le secteur sont exprimés en «journées vacances» et non en nuitées

## L'activité économique

Chiffre d'affaires tourisme	529 646 018€
Chiffre d'affaires global	1 319 519 261€
Charges d'exploitation	540 331 251€
Investissements	30 000 000€

## Fiscalité

Impôts et taxes	14 216 197€
TVA nette	567 378€

## Emplois

Equivalent Temps Plein	7 679
CDI	4 077
CDD	19 374
CEE	3 040
Emplois d'avenir	45
Salaires	220 655 160€
Charges sociales	57 334 787€

## Aides

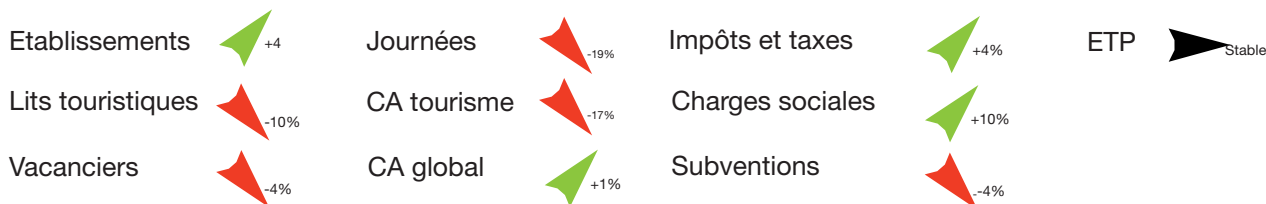
Aides à l'emploi	1 426 739€
Subventions	7 842 176€

<sup>1</sup> Les chiffres présentés correspondent uniquement aux adhérents nationaux. Le secteur enfants-ados étant extrêmement atomisé au niveau des régions, il convient de relativiser les résultats moyens ici obtenus.

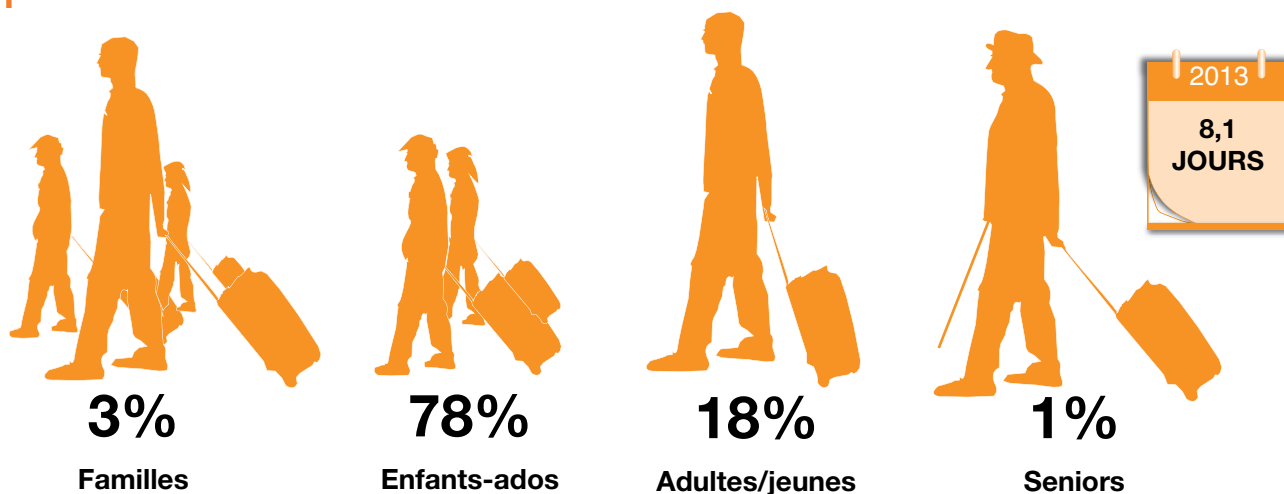


## LES PRINCIPALES EVOLUTIONS DEPUIS 2011

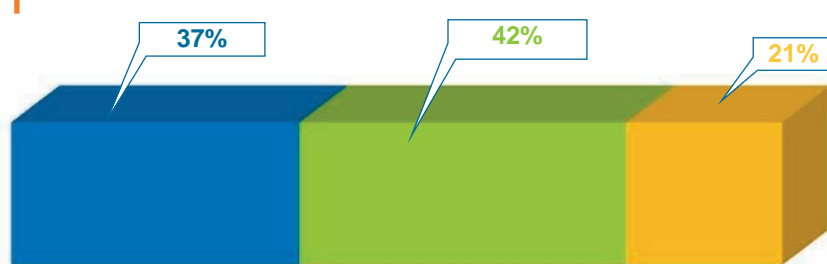
Source : UNAT Nationale



## LES PUBLICS ACCUEILLIS EN 2013



## L'EMPLOI



18-25 ans  
26-45 ans  
+ 45 ans



**44%**  
d'hommes

**56%**  
de femmes

### Côté embauches...

En 2014, **75%** des opérateurs du secteur enfants-ados ont ouvert embaucher près de **305** contrats

## LE BAROMETRE 2013

La fréquentation sur les 12 prochains mois



L'état du parc dans les 2 prochaines années



L'embauche dans les 12 prochains mois



Votre chiffre d'affaires pour l'année à venir



Ressenti général



# Chiffres 2013 du secteur «jeunes»

Le secteur «jeunes» représente 21% du parc de l'UNAT et 14% des lits touristiques. Les auberges de jeunesse/Centres internationaux de séjour (167) enregistrent des résultats en nette baisse avec notamment la perte d'une quinzaine d'hébergements. Parallèlement, les centres sportifs (105) connaissent une croissance tant au niveau de la fréquentation que de leur chiffre d'affaires. Une tendance confirmée par le baromètre. La hausse de 11% des ETP est principalement issue de ces structures.

## A quoi ressemble...

... une auberge de jeunesse en 2013?

C'est un hébergement de 105 lits accueillant annuellement 5 000 vacanciers pour 13 000 nuitées.

Son activité génère un chiffre d'affaires tourisme de 416 000€ annuel.

## A quoi ressemble...

... un centre sportif et de loisirs en 2013?

C'est un hébergement de 100 lits accueillant annuellement 2 240 vacanciers pour 15 300 nuitées.

Son activité génère un chiffre d'affaires tourisme de 1,6M€ annuel.

## Parc

Nombre d'établissements	272
Nombre de lits	28 613

## Fréquentation

Nuitées	3 779 988
Vacanciers	1 084 126

## L'activité économique

Chiffre d'affaires tourisme	243 084 134€
Chiffre d'affaires global	343 084 134€
Charges d'exploitation	254 128 802€
Investissements	9M€

## Fiscalité

Impôts et taxes	7 650 544€
TVA nette	NC

## Emplois

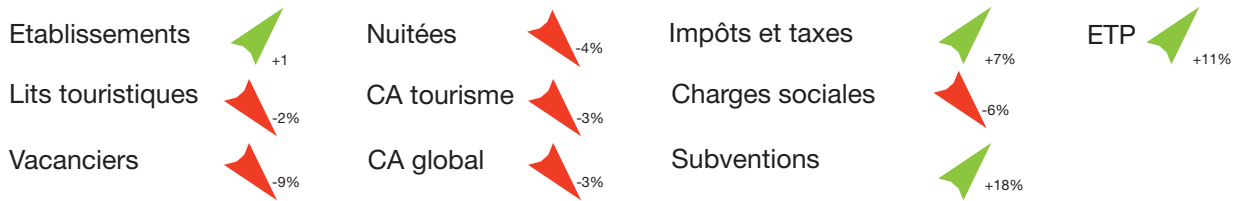
Equivalent Temps Plein	3 488
CDI	1 315
CDD	2 122
CEE	184
Emplois d'avenir	14
Salaires	67 183 423€
Charges sociales	30 333 617€

## Aides

Aides à l'emploi	1 211 973€
Subventions	2 439 306€

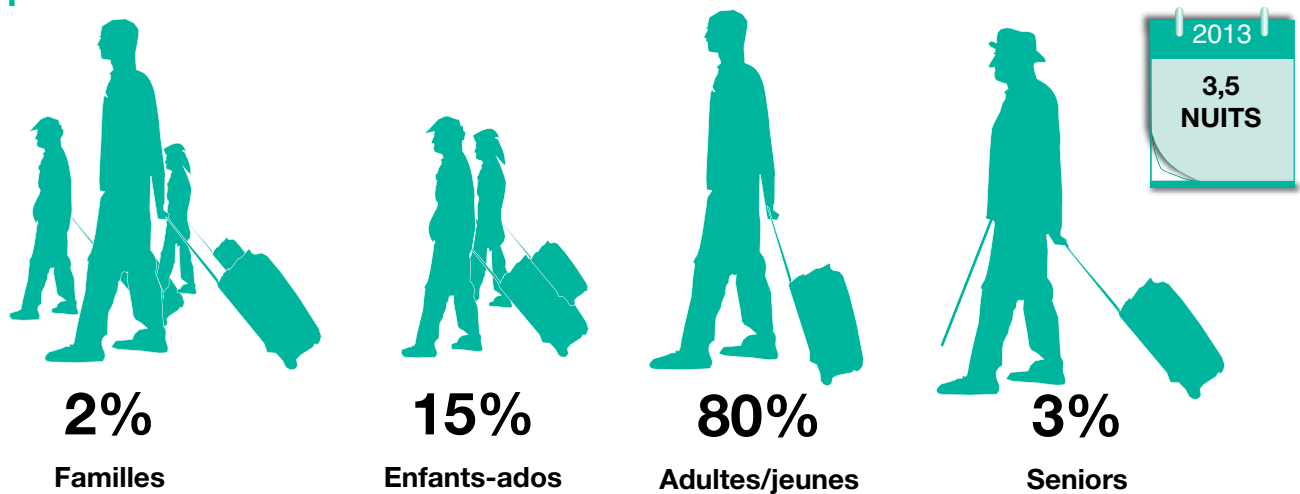
## LES PRINCIPALES EVOLUTIONS DEPUIS 2011(\*)

Source : UNAT Nationale

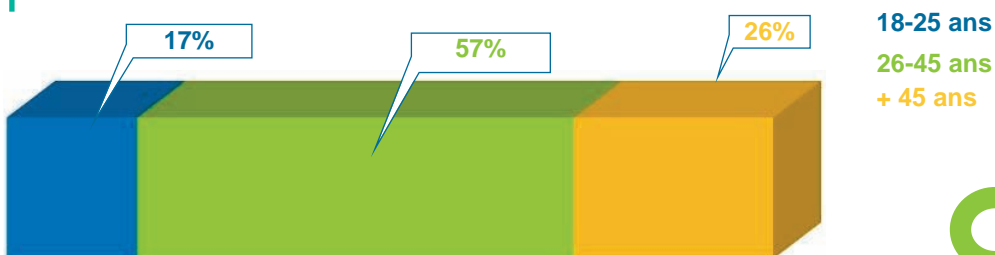


\* Des extrapolations ont été effectuées pour 1 opérateur faute de renseignements.

## LES PUBLICS ACCUEILLIS EN 2013



## L'EMPLOI



**44%**  
d'hommes

**56%**  
de femmes

### Côté embauches...

En 2014, seuls **20%** des opérateurs du secteur jeune ont ou vont embaucher quelques **40** contrats

## LE BAROMETRE 2013

La fréquentation sur les 12 prochains mois



L'état du parc dans les 2 prochaines années



L'embauche dans les 12 prochains mois



Votre chiffre d'affaires pour l'année à venir



Ressenti général



# Chiffres 2013 du secteur «voyages»

Le secteur voyages de l'UNAT comprend plus d'une vingtaine d'opérateurs au niveau national. Axés principalement sur du séjour à l'international, ces opérateurs subissent une concurrence accrue et une législation de plus en plus contraignante. De taille moyenne, les voyagistes enregistrent en 2013 une chute brutale de leur chiffre d'affaires tourisme (20%) combinés à une baisse de la fréquentation. Néanmoins la durée des séjours augmente légèrement pour se stabiliser à 7,5 nuitées.

## A quoi ressemble...

... un voyagiste en 2013?

C'est un opérateur qui, chaque année, organise des séjours en France ou à l'étranger pour en moyenne 2 000 vacanciers correspondant à 15 000 nuitées.

Son activité de voyagiste lui permet de générer un chiffre d'affaires tourisme de 1,5M€ annuel.

## Parc

Nombre d'établissements	-
Nombre de lits	-

## Fréquentation

Nuitées	312 857
Vacanciers	41 775

## L'activité économique

Chiffre d'affaires tourisme	31 600 511€
Chiffre d'affaires global	46 524 571€
Charges d'exploitation	33 453 259€
Investissements	-

## Fiscalité

Impôts et taxes	170 000€
TVA nette	173 000€

## Emplois

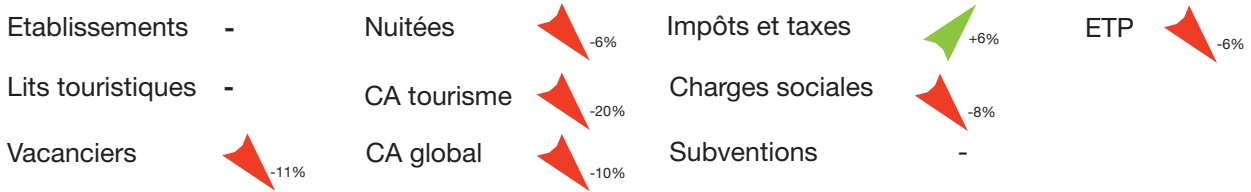
Equivalent Temps Plein	111
CDI	85
CDD	54
CEE	0
Emplois d'avenir	1
Salaires	3 687 970€
Charges sociales	1 201 349€

## Aides

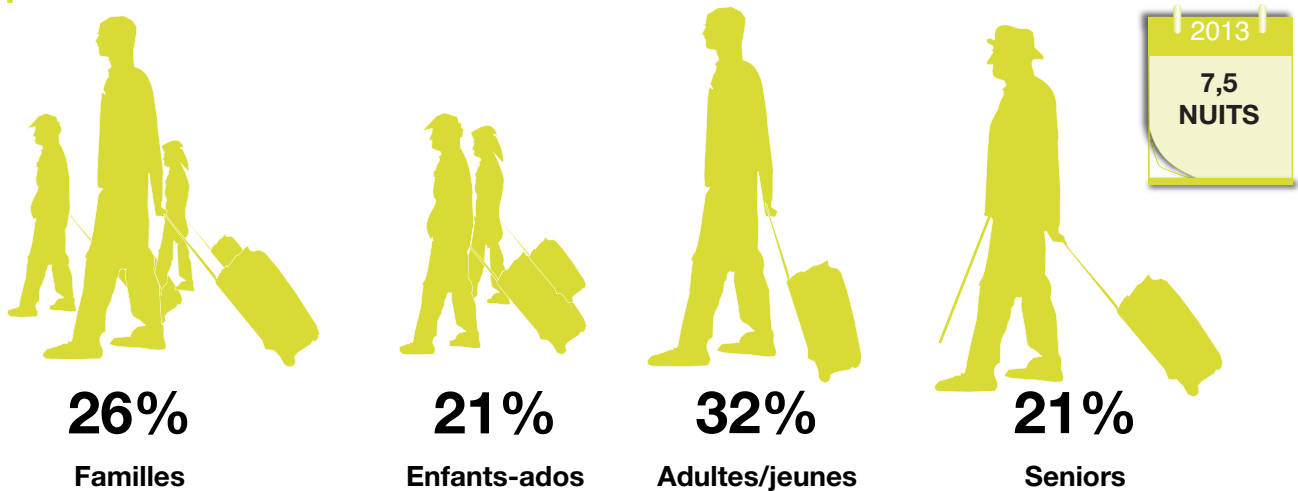
Aides à l'emploi	10 887€
Subventions	-

## LES PRINCIPALES EVOLUTIONS DEPUIS 2011

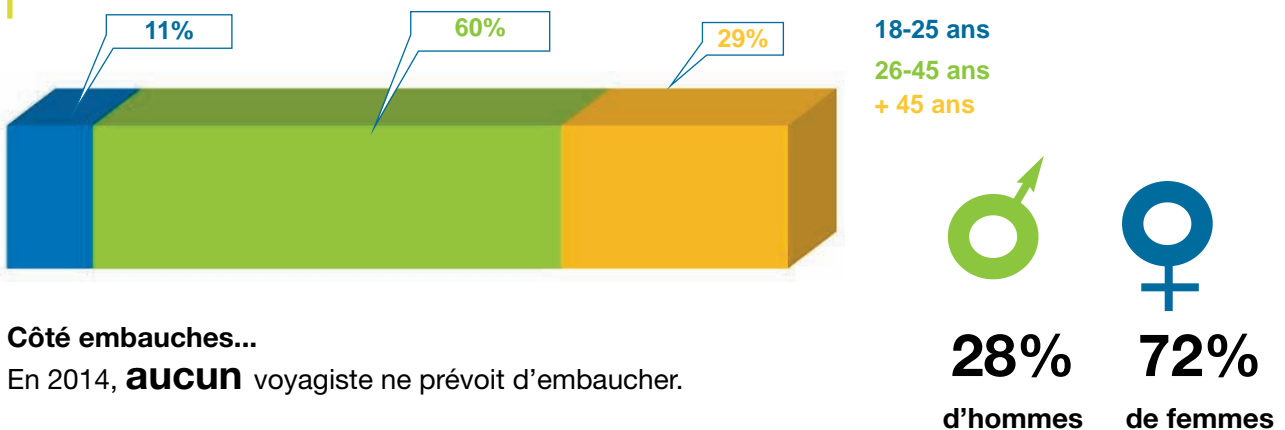
Source : UNAT Nationale



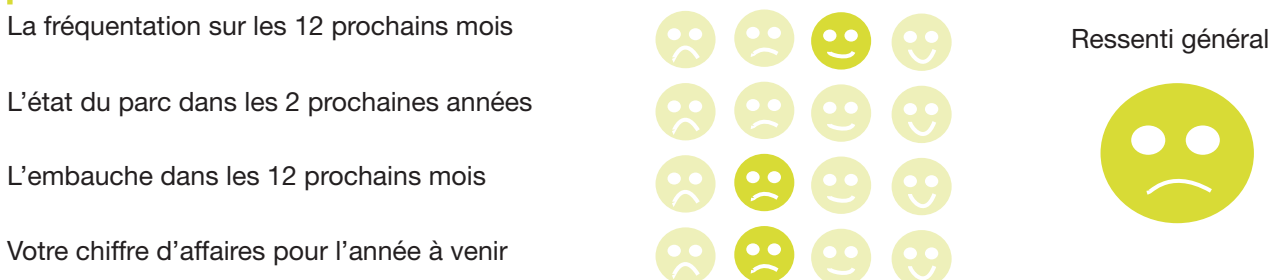
## LES PUBLICS ACCUEILLIS EN 2013



## L'EMPLOI



## LE BAROMETRE 2013



# Chiffres 2013 des autres activités d'hébergement<sup>(\*)</sup>

Les autres activités d'hébergement représentent aujourd'hui 9% du parc de l'UNAT et 5% de lits touristiques et sont principalement constituées de refuges et de gîtes. Malgré des résultats à la baisse, le secteur reste optimiste sur son activité à moyen terme. A noter une augmentation de la durée du séjour en gîtes & refuges passant de 5,8 à 6 nuitées.

## A quoi ressemble...

... un refuge ou un gîte en 2013 ?

C'est un hébergement de 55 lits accueillant annuellement 455 vacanciers pour 2 700 nuitées.

Son activité génère un chiffre d'affaires tourisme de 9 200€ annuels.

## Parc

Nombre d'établissements	122
Nombre de lits	6 724

## Fréquentation

Nuitées	330 936
Vacanciers	55 500

## L'activité économique

Chiffre d'affaires tourisme	1 126 676€
Chiffre d'affaires global	13 374 335€
Charges d'exploitation	12 891 591€
Investissements	5 000 000€

## Fiscalité

Impôts et taxes	241 248€
TVA nette	13 274€

## Emplois

Equivalent Temps Plein	33
CDI	32
CDD	5
CEE	0
Emplois d'avenir	0
Salaires	1 172 422€
Charges sociales	562 272€

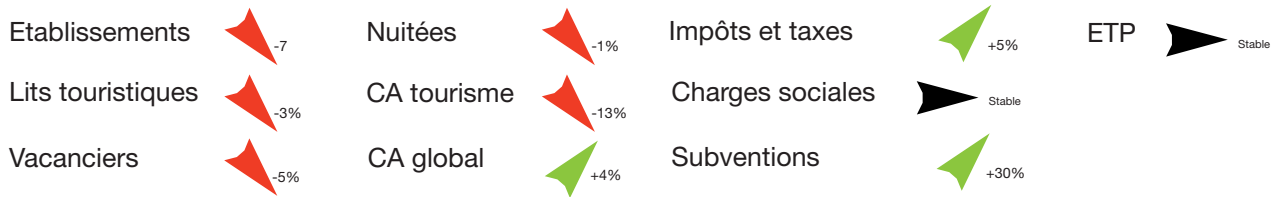
## Aides

Aides à l'emploi	0
Subventions	2 646 198€

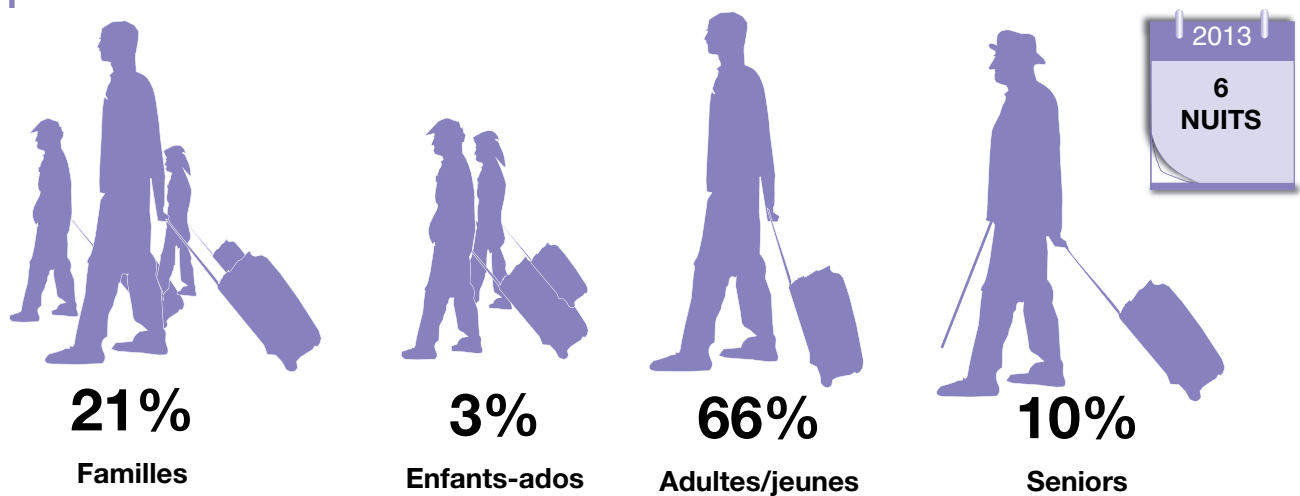
<sup>(\*)</sup> Par «autres activités» il est principalement entendu les refuges et gîtes. Ces types d'hébergements restent deux types d'hébergements différents notamment dans leur localisation et les types de clientèle (attentes, durées, etc.). A l'heure actuelle, il s'agit davantage de refuges au sein de l'UNAT.

## LES PRINCIPALES EVOLUTIONS DEPUIS 2011

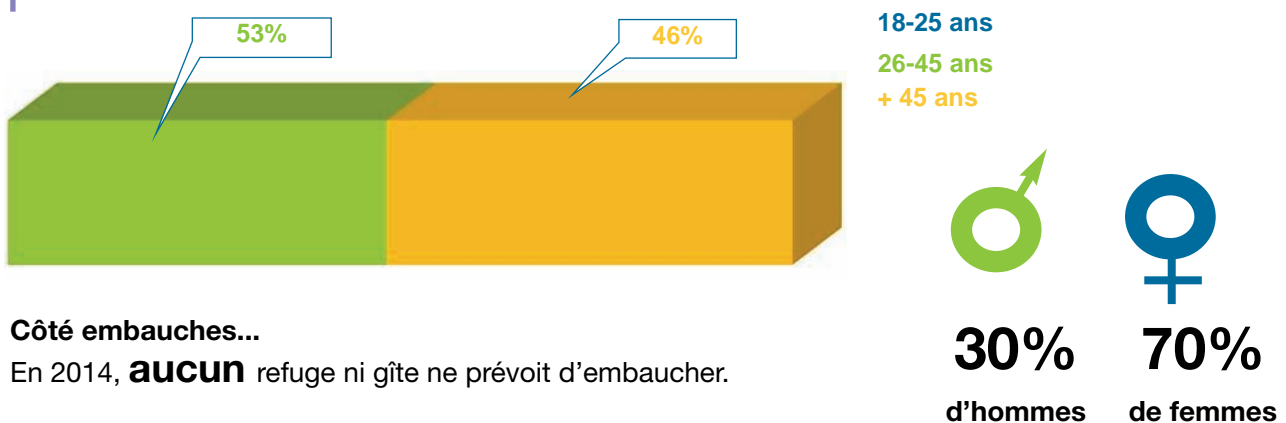
Source : UNAT Nationale



## LES PUBLICS ACCUEILLIS EN 2013



## L'EMPLOI



## LE BAROMETRE 2013



# Chiffres 2013 du secteur «solidarité sociale»

L'UNAT regroupe des associations ayant comme mission l'aide au départ, notamment pour les familles et adultes isolés ainsi qu'à destination des jeunes. L'enjeu étant de favoriser l'insertion sociale et l'autonomie et ce, grâce à des partenariats étroits avec les opérateurs du Tourisme Social et Solidaire.

## Parc

Nombre d'établissements	-
Nombre de lits	-

## Fréquentation

Nuitées	-
Vacanciers	-

## L'activité économique

Chiffre d'affaires tourisme	2 175 779€
Chiffre d'affaires global	2 133 357€
Charges d'exploitation	4 609 108€
Investissement	-

## Fiscalité

Impôts et taxes	100 399€
TVA nette	-

## Emplois

Equivalents Temps Plein	48
CDI	44
CDD	6
CEE	0
Emplois d'avenir	1
Salaires	1 429 115€
Charges sociales	583 001€

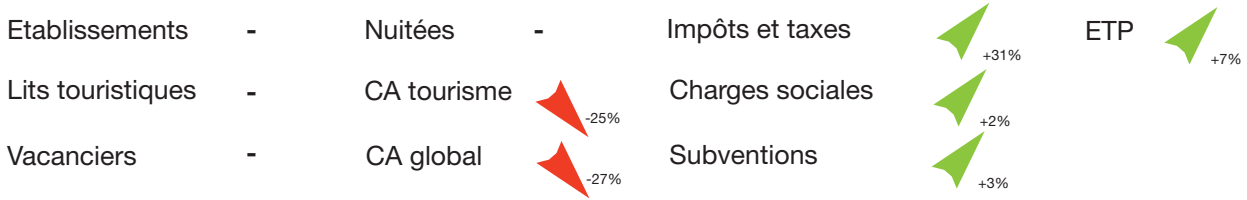
## Aides

Aides à l'emploi	13 000€
Subventions	1 100 000€



## LES PRINCIPALES EVOLUTIONS DEPUIS 2011

Source : UNAT Nationale



## LES ACTIONS

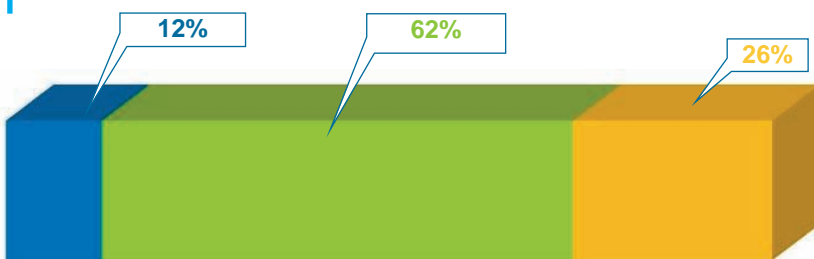


**30 000**  
personnes  
accompagnées dans le  
départ en vacances  
(hors dispositifs animés  
par les UNAT en région)

### Infos!

Parce que les vacances sont un temps de rupture avec le quotidien, un temps de partage propice au renforcement des liens familiaux ou amicaux et, pour les plus jeunes, l'occasion de s'épanouir et de se développer, l'UNAT, au travers de ses adhérents, défend la valeur sociale de vacances accessibles au plus grand nombre. De nombreux dispositifs régionaux menés par les UNAT en région viennent consolider cette action. Mais leurs résultats ne sont pas ici comptabilisés.

## L'EMPLOI



18-25 ans  
26-45 ans  
+ 45 ans



**14%**  
d'hommes

**86%**  
de femmes

### Côté embauches...

En 2014, **aucune** association du secteur solidarité sociale ne prévoit d'embaucher.

## LE BAROMETRE 2013

La fréquentation sur les 12 prochains mois



Ressenti général

L'état du parc dans les 2 prochaines années



L'embauche dans les 12 prochains mois



Votre chiffre d'affaires pour l'année à venir





## Ouvrage édité par

UNAT  
Pôle expertise et accompagnement aux adhérents

## Président(e)

Michelle DEMESSINE

## Directeur de publication

Sylvain CRAPEZ  
*Délégué Général*

## Réalisation

Damien DUVAL,  
*Chargé de mission études - ingénierie*

## Coordination éditoriale

Karine BERDOULAT,  
*En charge de la commission voyage*  
*Responsable comptable*

Julie BEYOU,  
*En charge de la commission enfants-ados*  
*Animatrice numérique du réseau*

Dominique PREVOT,  
*En charge de la commission tourisme familial & jeunes*  
*Responsable pôle expertise & accompagnement*

Catherine SOULETIE,  
*Assistante de direction*

## Crédits photos

© Photolia  
© Atout France  
© UNAT

## Impression

CopyFac


**Tous droits de traduction, reproduction et adaptation réservés.**

*Avec le soutien de*

**DGe**  
DIRECTION GÉNÉRALE  
DES ENTREPRISES

# Bon de commande

## Le Tourisme Social et Solidaire en 2013

Titre	Quantité	Prix unitaire	Montant à payer
<b>ADHÉRENTS UNAT</b>		<b>12,5€ TTC</b> (dont 2,08€ TVA)	
<b>NON ADHÉRENTS</b>		<b>25€ TTC</b> (dont 4,17€ TVA)	
Pour 1 exemplaire: 1,77€ De 2 à 3 exemplaires: 3,15€ De 4 à 6 exemplaires: 4,15€ De 7 à 10 exemplaires: 5,40€ > 10, nous consulter.		<b>Frais de port</b>	
		<b>Total de la commande</b>	

ORGANISME .....

NOM ..... PRENOM .....

ADRESSE COMPLETE .....

.....

TEL ..... TELECOPIE .....

Courriel .....

**Envoi de la commande à réception du paiement**

Merci de joindre votre règlement par chèque bancaire ou virement, à l'ordre UNAT Développement  
Une facture vous sera envoyée par pli séparé

Domiciliation: CREDITCOOP PARIS ALESIA	IBAN Identifiant International de compte bancaire						
Code BIC: CCOPFRPPXXX	FR76	4255	9000	0521	0298	7880	249

Fait à ..... Le .....

Cachet de l'entreprise/organisme ..... Signature

**Contact**

Damien DUVAL - 01 47 83 50 12 - d.duval@unat.asso.fr  
Pôle expertise et soutien aux adhérents  
8 rue César Franck 75015 PARIS - www.unat.asso.fr





# Les publications 2014 de l'UNAT nationale



**JANVIER 2014**

*L'investissement du Tourisme Social et Solidaire*

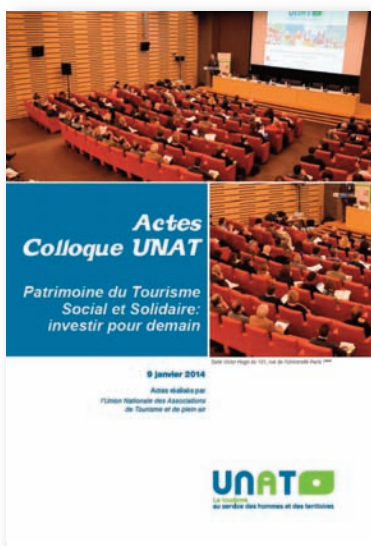
Tarif adhérents: 12,50€  
Tarif non adhérents: 20€



**AVRIL 2014**

*«La note n°2»: Loi Hamon sur la consommation. Quelques points d'explications*

Gratuit. Disponible sur demande



**FÉVRIER 2014**

*Patrimoine du Tourisme Social et solidaire: investir pour demain*

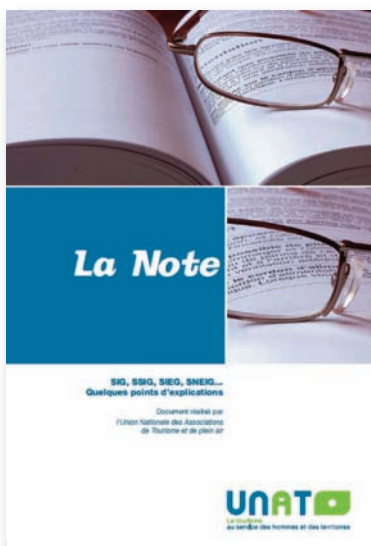
Tarif adhérents: 15€  
Tarif non adhérents: 20€



**JUIN 2014**

*Cap'Invest: le guide des aides à l'investissement*

Gratuit. Disponible sur [www.unat.asso.fr](http://www.unat.asso.fr) ou sur demande



**MARS 2014**

*«La note n°1»: SIG, SIEG, etc. Quelques points d'explications*

Gratuit. Disponible sur demande



**NOVEMBRE 2014**

*Le Tourisme Social et Solidaire en 2013.*

Tarif adhérents: 12,50€  
Tarif non adhérents: 25€

## Notre statut

L'Union Nationale des Associations de Tourisme et de plein air est une association reconnue d'utilité publique, créée en 1920 et qui inscrit son action dans le cadre d'un projet d'intérêt général à but non lucratif.

## Notre activité

Nous représentons le secteur du tourisme social et solidaire auprès des pouvoirs publics et partenaires sociaux, pour contribuer activement au développement d'une politique sociale des vacances et du tourisme.

## Nos actions

Nous soutenons nos adhérents par des actions de valorisation du secteur. Nous créons des partenariats avec les acteurs sociaux pour développer tourisme et action sociale. Nous accompagnons nos adhérents par la mise en place d'outils dédiés. Nous gérons un fonds mutuel de solidarité qui assure la garantie financière de l'immatriculation de nos membres. Nous développons nos actions au niveau européen, aux côtés de l'OITS.

## Nos adhérents

Nous rassemblons 56 adhérents nationaux et 524 adhérents régionaux. Les membres de l'UNAT proposent un large panel d'offres et de services touristiques, et notamment :

- villages de vacances, maisons familiales de vacances ;
- auberges de jeunesse, CIS ;
- centres de vacances ;
- organisation de voyages ;
- centres sportifs, refuges, gîtes, hébergement de plein air ;
- aide au départ en vacances...

## Y adhérer ?

UNAT accueille des organismes de toute taille et au cœur de métiers variés, dès qu'ils se reconnaissent comme associations, organismes à but non lucratif ou acteurs de l'économie sociale et solidaire du tourisme français.

Rejoindre l'UNAT, c'est participer à des rencontres, des réflexions et des échanges qui contribuent à une mutualisation d'expériences et de savoir-faire.

Pour pouvoir adhérer au niveau national, un organisme doit avoir plus de cinq ans d'existence légale, une activité touristique permanente à caractère national et un volume d'activité supérieur à un million d'euros, sauf exception.

Pour pouvoir adhérer au niveau régional, un organisme doit avoir plus de deux ans d'existence légale et une activité permanente à caractère régional.





**UNAT**

8, rue César Franck, 75015 Paris

Tél: 01 47 83 21 73

Fax: 01 45 66 69 90

[infos@unat.asso.fr](mailto:infos@unat.asso.fr)

[www.unat.asso.fr](http://www.unat.asso.fr)



Le tourisme  
au service des hommes et des territoires